



Colegio Parroquial
San José
Chillán

Plan de Seguridad Escolar 2017

Colegio parroquial San José

El comité de Seguridad estará compuesto por las siguientes personas e involucra a todos los estamentos de la comunidad educativa.

Rectora	Sra. Maria José Garcés Arroyo
Profesor(a)	Sr. Rodrigo Leonel Parra Figueroa
Coordinador General	Sr. Hugo Marcelo Pedreros Lillo
Estamentos	Docentes
	Asistentes de la educación
	Directivos
	Alumnos Pre-básica
	Alumnos Enseñanza Básica
	Alumnos Enseñanza Media
	Proyecto Integración
	Padres y Apoderados

Objetivos Generales:

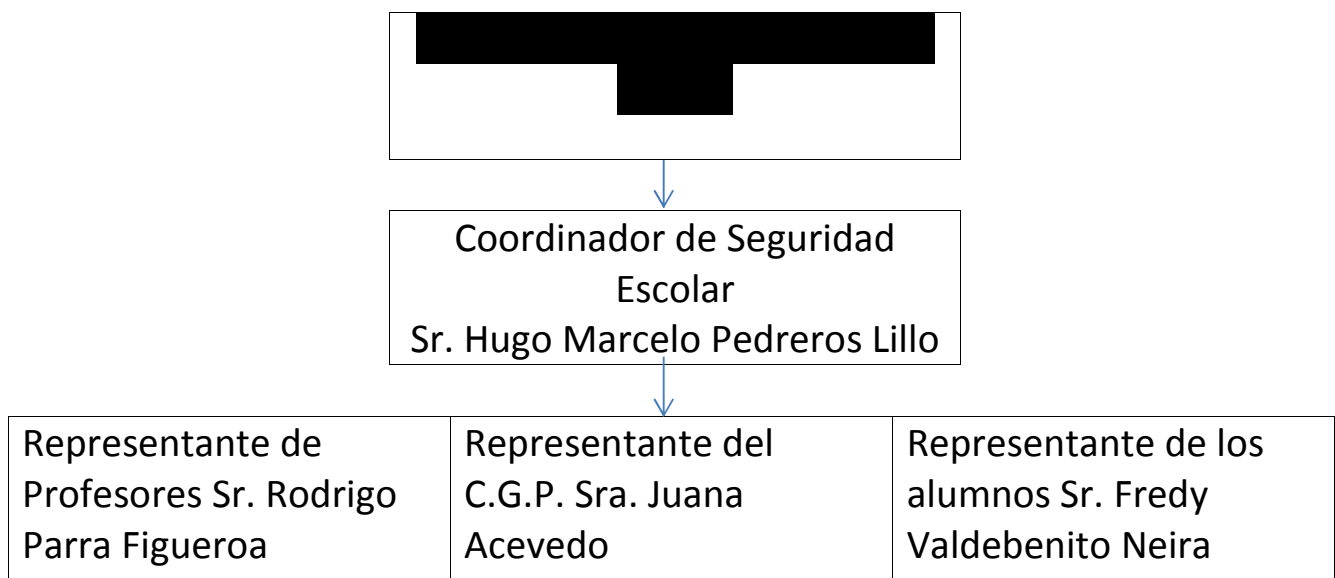
- a) Generar en la comunidad Educativa una actitud de autoprotección preventiva, que nos conduzca a saber reaccionar frente a alguna situación de riesgo o catástrofe.
 - b) Proporcionar a todos los estamentos la información necesaria para generar un efectivo ambiente de seguridad integral.
 - c) Hacer el colegio “ san José ” un modelo en prevención y protección, con verdadera capacidad reactiva frente a situaciones de emergencia.
 - d) Involucrarse con las organizaciones del sector (Cesfam, Carabineros, Bomberos, Junta de Vecinos etc.) para generar conciencia cívica de prevención, colaboración y reacción asertiva frente a una catástrofe.
-

Actividades:

- 1.- Formación del comité de seguridad escolar, con la participación de todos los estamentos de la comunidad educativa.
 - 2.- Visitar e instruir a cada uno de los cursos, para explicar el significado e importancia del Plan de Evacuación y cuáles son los pasos a seguir en caso de una emergencia.
 - 3.- Nombrar dos zapadores por curso y sus respectivos reemplazos, quiénes serán los responsables de dejar expedita la salida de la sala de clases o lugar donde se encuentren.
 - 4.- Nombrar dos líderes por cada curso, quienes serán los encargados junto al profesor de guiar a sus compañeros hasta la zona de seguridad.
 - 5.- Inclusión en una nómina de los alumnos con dificultades para desplazarse, para lo cuál se le asignarán dos compañeros para colaborar en su desplazamiento.
 - 6.- Instruir a todo el personal del colegio respecto al procedimiento mas seguro en caso de evacuación, reconociendo vías de evacuación y zonas de seguridad.
 - 7.- Demarcación de forma visible y llamativa, de las vías de evacuación y zonas de seguridad.
 - 8.- Realización de simulacros durante el año, con supervisión de expertos de Mutual de Seguridad.
 - 9.- Difusión a la comunidad a través de réplicas.
 - 10.- Realización de reuniones periódicas con zapadores, líderes y colaboradores en el traslado de cada curso para planificar labores preventivas y reactivas frente a una emergencia.
 - 11.- Comunicación permanente con el comité paritario del colegio para recoger opiniones de los diferentes estamentos.
 - 12.- Solicitar a la Mutual de Seguridad material de apoyo, señal-ética necesaria para el colegio.
 - 13.- Mantener comunicación permanente con las instituciones Cesfam, Bomberos, Carabineros etc.
-

Por lo que deberán trabajar en equipo: Alumnos, Padres y Apoderados, Directivos y profesorado del Establecimiento, asumiendo las responsabilidades y funciones que les corresponden.

Flujograma de Responsabilidades



Comité de Seguridad Escolar.

El establecimiento Educacional Colegio Parroquial San José, con fecha 08 de julio de 2012, ha constituido el comité de seguridad escolar.



Plan de Seguridad Escolar (Instrucciones Especiales)

- 1.- Cada curso tendrá un lugar específico dentro de la zona de seguridad, el cuál debe ser previamente reconocido.
 - 2.- Cada curso y alumno debe dirigirse a la zona de Seguridad que le corresponda según la dependencia del colegio donde se encuentren.
 - 3.- Los profesores deberán mantener la calma y evacuarán una vez que se dé el aviso correspondiente, llevando en todo momento el libro de clases.
 - 4.- Los alumnos deberán mantener la calma y en silencio esperar instrucciones de sus profesores.
 - 5.- Cada funcionario tendrá la responsabilidad específica:
Resguardar el ingreso al Colegio, no saldrá nadie del establecimiento hasta restaurada la calma, sólo ingresará personal de emergencia en casos necesarios.
Cortar el suministro de energía eléctrica.
Cooperar con los cursos más pequeños.
Revisar los baños y oficinas para que ningún alumno se quede en estos lugares.
Mantener en todo momento las vías de evacuación expeditas.
-

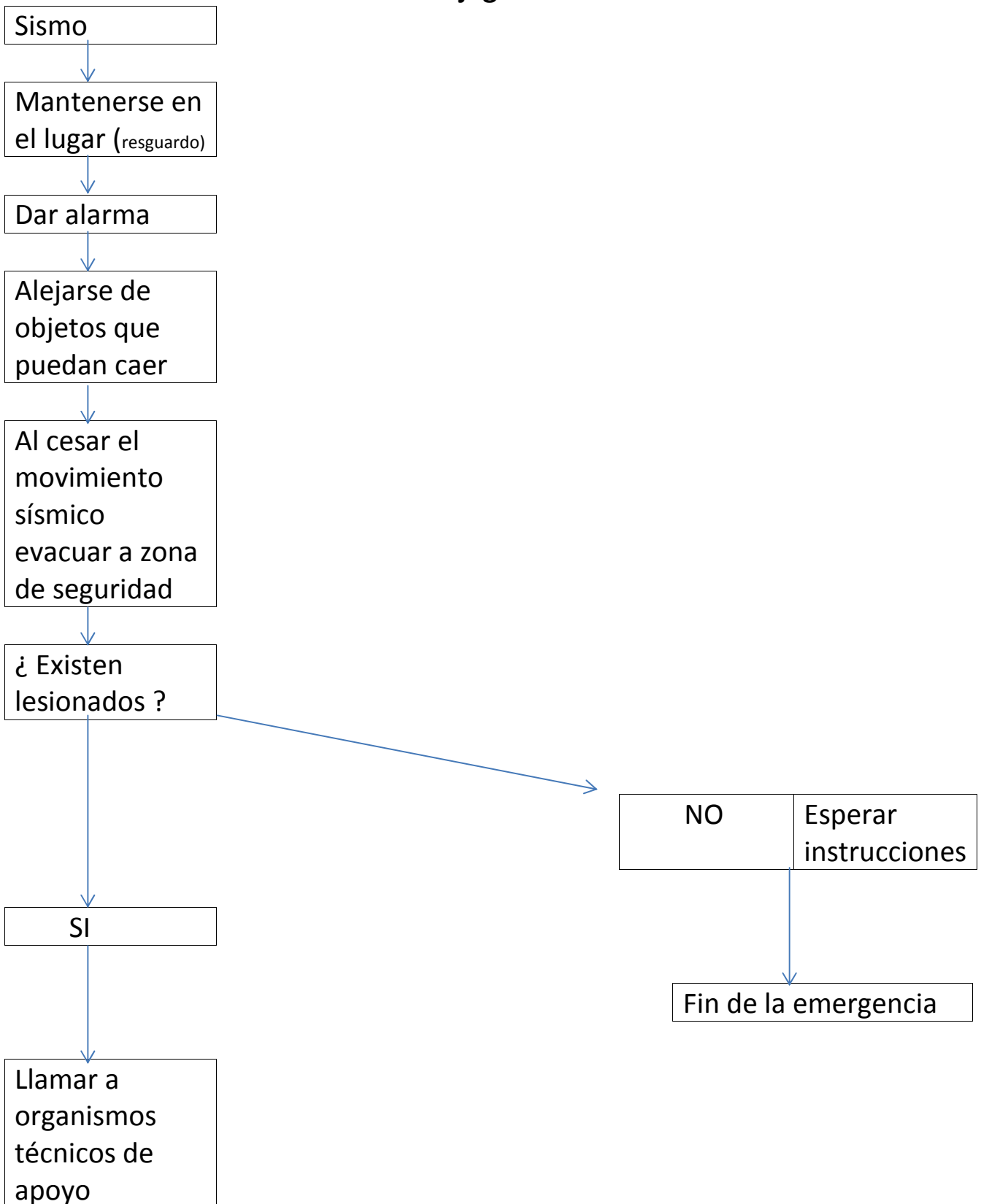
Cronograma Plan de Seguridad año 2017

Actividades	m a r z o	a b r i l	m a y o	J u n i o	j u l i o	a g o s t o	s e p t i e m b r e	o c t u b r e	n o v i e m b r e	d i c i e m b r e
Información	x									
Difusión		x			x		x			
Demarcación	x									
Señal-ética		x								
Reunión por curso		x								
Ejercicios por curso			x							
Simulacro general					x					
Evaluación						x				x
Capacitación Mutua		x				x				
Revisión extintores	x									
Revisión Red húmeda	x									
Revisión general edificio	x					x				
Charlas profesionales				x			x			

Especial atención:

- 1.- No se debe evacuar mientras suceda un evento sísmico
 - 2.- Los alumnos deberán permanecer en la sala bajo su mesa en posición fetal.
 - 3.- Evitar uso innecesario de teléfono.
 - 4.- A los padres y apoderados no se les permitirá el ingreso al Establecimiento durante la emergencia.
 - 5.- Nadie debe salir del colegio durante la emergencia.
 - 6.- Seguir las instrucciones de profesores y encargados de seguridad.
 - 7.- Cada funcionario tiene una responsabilidad que debe desempeñar.
 - 8.- Sólo se debe evacuar cuando se den las indicaciones.
 - 9.- Realizar simulacros a fin de evitar accidentes cuando ocurra un evento real.
-

Flujograma



Curso _____ Año _____

Marcelo Pedreros Lillo, encargado de seguridad escolar, para profesores(as), asistentes de la educación.

Función del Líder: Colaborar con el profesor(a) al momento de producirse una emergencia y posterior evacuación.

Función de zapadores: Abrir las puertas de la sala para permitir una expedita evacuación y colaborar en el traslado de algún compañero con dificultad.

Función del profesor: Controlar el curso, evacuar en forma ordenada con el libro de clases, dirigirse de manera oportuna a la zona de seguridad y pasar la asistencia.

Función del curso: El curso debe mantener la calma y el orden, para escuchar las instrucciones del profesor.

Al evacuar la sala se debe hacer con agilidad, paso firme y en silencio por las vías de evacuación.

Los alumnos no deben llevar objetos en sus manos, las mochilas permanecen en la sala.

Una vez en la zona de seguridad el curso se mantendrá formado y en silencio, esperando instrucciones .
